



กฎหมายที่เกี่ยวข้องกับการปฏิบัติหน้าที่
ในฐานะพนักงานเจ้าหน้าที่ตามพระราชบัญญัติ
คุ้มครองผู้บริโภค พ.ศ. ๒๕๒๒

บรรยายโดย : นางณปภัช รัตนสุด
นักสืบสวนสอบสวนชำนาญการ
กองคุ้มครองผู้บริโภคด้านฉลาก





ฝ่ายรับเรื่องราวร้องทุกข์
ฝ่ายเฝ้าระวังและพิสูจน์สินค้าและบริการ
ฝ่ายควบคุม



ฝ่ายเฝ้าระวังและพิสูจน์สินค้าและบริการ

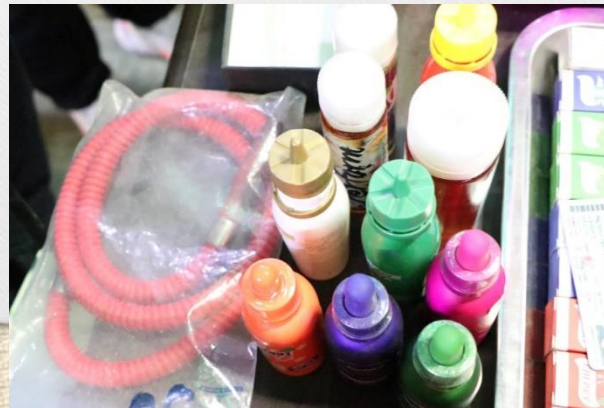
- ตรวจสอบและเฝ้าระวัง ผู้ประกอบธุรกิจ ให้แสดงฉลากสินค้าที่ถูกต้องตามกฎหมาย
- ตรวจสอบและป้องปรามไม่ให้ผู้ประกอบธุรกิจลักลอบจำหน่ายสินค้าอันตราย
- ดำเนินการเจรจาไกล่เกลี่ยให้กับผู้บริโภคที่ถูกละเมิดสิทธิจากผู้ประกอบธุรกิจให้ได้รับความเป็นธรรม

การดำเนินงาน

- การลงพื้นที่สำรวจ ตรวจสอบ เฝ้าระวัง
- การออกมาตรการควบคุมฉลากเพื่อกำหนดให้สินค้าบางประเภทต้องแสดงฉลากสินค้าหรือมีคำเตือน
- พัฒนาระบบแจ้งเตือนภัยผู้บริโภค (Alert System)
- การตรวจสอบผู้ประกอบธุรกิจตามนโยบายรัฐมนตรี
- มาตรการเชิงป้องกัน : กลไกการป้องกันร่วมกันระหว่างภาครัฐกับภาคเอกชน อาทิ ทหารหรือกับผู้ประกอบธุรกิจกลุ่มสินค้าที่อาจสุ่มเสี่ยงต่อความปลอดภัย หรือ เอาไรต์เอาเปรี๊ยะละเมิดสิทธิผู้บริโภค



ลงพื้นที่สำรวจสินค้าหรือบริการที่อาจไม่ปลอดภัย สินค้าอันตรายที่คบ.สั่งห้ามขาย





ตัวอย่างสินค้าอันตรายที่ คคบ. มีคำสั่งห้ามขาย



ตัวอย่างสินค้าอันตรายที่ คกก. มีคำสั่งห้ามขาย



อุปกรณ์เสริมจุก



ลูกโป่งบรรจุก๊าซ
ไฮโดรเจน



ลูกโป่งอันตราย!



บัตรพลังงานรักษาโรค





สิทธิผู้บริโภค

สิทธิที่จะได้รับข่าวสาร รวมทั้งคำพรรณนา
คุณภาพที่ถูกต้องและเพียงพอเกี่ยวกับสินค้า
หรือบริการ

การจัดทำฉลากสินค้า



**ฉลาก คือ รូปรอยประดิษฐ์ กระดาษ
หรือสิ่งอื่นใดที่ทำให้ปรากฏ
ข้อความเกี่ยวกับสินค้า**



สินค้าอะไรบ้าง

เป็นสินค้าที่ควบคุมฉลาก



สินค้าที่ผลิตเพื่อขายโดยโรงงาน



ตามกฎหมายว่าด้วยโรงงาน

และสินค้าที่ส่งหรือนำเข้า

มาในราชอาณาจักรเพื่อขาย



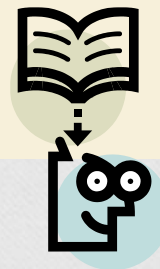
สินค้าที่อาจก่อให้เกิดอันตราย
แก่สุขภาพ ร่างกาย หรือจิตใจ
เนื่องในการใช้สินค้า หรือโดยสภาพ
ของสินค้านั้นหรือเป็นสินค้าที่ประชาชน
ทั่วไปใช้เป็นประจำ

ลักษณะของฉลากสินค้าที่ควบคุมฉลาก

๑. ใช้ข้อความที่ตรงต่อความเป็นจริง

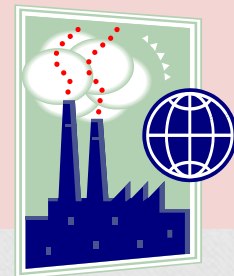
ไม่ก่อให้เกิดความเข้าใจผิดใน

สาระสำคัญของสินค้านั้น



ลักษณะของฉลากสินค้าที่ควบคุมฉลาก

**๒. ต้องเป็นภาษาไทย
หรือภาษาไทยกำกับภาษาต่างประเทศ
สามารถเห็นและอ่านได้ชัดเจน**



การแสดงฉลากสินค้าต้องแสดงไว้ที่

- ➔ ตัวสินค้า
- ➔ ภาชนะบรรจุ หรือหีบห่อบรรจุ
- ➔ สอดแทรก หรือรวมไว้กับสินค้า
- ➔ เอกสารหรือคู่มือ
- ➔ ป้าย ที่ติดตั้งหรือแสดงไว้ที่สินค้า
หรือภาชนะบรรจุ



ประกาศคณะกรรมการว่าด้วยฉลาก มี ๔๒ ฉบับ

ลูกโป่งบรรจุก๊าซไฮโดรเจน	ภาชนะและเครื่องใช้เมลามีน	เครื่องใช้เหล็กกล้าไร้สนิม
ข้าวสารบรรจุถุง	ที่นอน	รถยนต์ใช้แล้ว
ทองรูปพรรณ	รถจักรยานยนต์	ดอกไม้เพลิง
อัญมณีเจียรระโน และเครื่องประดับ	เครื่องทำน้ำอุ่นไฟฟ้า และเครื่องทำน้ำร้อนไฟฟ้า	ปืนอัดลมเบาที่จำลอง เลียนแบบอาวุธปืนจริง
บอแรกซ์	เครื่องทำน้ำเย็น	อ่างอาบน้ำสำหรับเด็ก
แปรงสีฟัน	ผลิตภัณฑ์ที่ช่วยพยุงตัวเด็ก	ไม้ติ่งไฟฟ้า
เครื่องเล่นชนิดที่มีล้อเลื่อน	แรยีน	อุปกรณ์สำหรับท่อหุ้ม Case
น้ำมันอเนกประสงค์	ตู้น้ำดื่มหยอดเหรียญ	เครื่องทำน้ำอุ่นที่ใช้ก๊าซ
กำหนดประเภทของสินค้าให้ เป็นสินค้าที่ควบคุมฉลาก พ.ศ. 2565	ผลิตภัณฑ์สารเพิ่ม ประสิทธิภาพพืชและ ผลิตภัณฑ์สารปรับปรุงดิน	สินค้าที่มีรังสีอัลตราไวโอเล็ต ความยาวคลื่นช่วงซี (Ultraviolet C หรือ UV-C)

ลักษณะฉลากของสินค้าที่ควบคุมฉลาก

ตามที่คณะกรรมการว่าด้วยฉลากกำหนด

ต้องระบุข้อความต่อไปนี้

๑. ชื่อประเภทหรือชนิดของสินค้า
กรณีสั่ง/นำเข้าให้ระบุประเทศที่ผลิต
๒. ชื่อหรือเครื่องหมายการค้าที่จดทะเบียนในประเทศไทย
ของผู้ผลิตเพื่อขาย
๓. ชื่อหรือเครื่องหมายการค้าที่จดทะเบียนในประเทศไทย
ของผู้สั่งหรือนำเข้ามาเพื่อขาย



ลักษณะฉลากของสินค้าที่ควบคุมฉลาก

ตามที่คณะกรรมการว่าด้วยฉลากกำหนด

ต้องระบุข้อความต่อไปนี้

๔. สถานที่ตั้ง ของผู้ผลิต/ผู้ส่ง/ผู้นำเข้า

๕. ขนาด, มิติ ,ปริมาณ,ปริมาตร,น้ำหนัก

หน่วยที่ใช้จะใช้ ชื่อเต็ม/ชื่อย่อ/สัญลักษณ์

แทน

Just add your
logo & brand

ลักษณะฉลากของสินค้าที่ควบคุมฉลาก

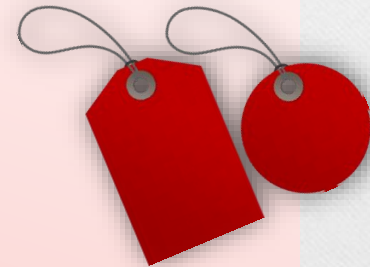
ตามที่คณะกรรมการว่าด้วยฉลากกำหนด

ต้องระบุข้อความต่อไปนี้

๖. วิธีใช้

๗. ข้อแนะนำในการใช้หรือห้ามใช้

๘. คำเตือน (ถ้ามี)



ลักษณะฉลากของสินค้าที่ควบคุมฉลาก

ตามที่คณะกรรมการว่าด้วยฉลากกำหนด

ต้องระบุข้อความต่อไปนี้

๙. วันเดือนปีที่ผลิต หรือวันเดือนปีที่หมดอายุ
หรือวันเดือนปีที่ควรใช้ก่อนวันเดือนปีที่ระบุ

๑๐. ราคา พร้อมระบุหน่วยบาท

และจะระบุเป็นเงินสกุลอื่นด้วยก็ได้



ตัวอย่างฉลากสินค้า



ประเภท : เสื้อ

ขนาด : กลาง (M)

วิธีใช้ : ใช้สำหรับสวมใส่

ข้อแนะนำในการใช้ : ห้ามใช้สารฟอกขาว

ผลิตโดย : บริษัท รักไทย จำกัด

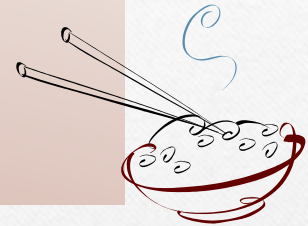
11/11 ถนนแจ้งวัฒนะ แขวงทุ่งสองห้อง

เขตหลักสี่ กรุงเทพฯ 10210

วันเดือนปีที่ผลิต : 15/ก.ค./58

ราคา 299 บาท

ประกาศคณะกรรมการว่าด้วยฉลาก ฉบับที่ ๔ (พ.ศ. ๒๕๔๓)
และฉบับที่ ๕ (พ.ศ. ๒๕๔๓)
เรื่อง ให้ข้าวสารบรรจุถุงเป็นสินค้าที่ควบคุมฉลาก



ให้ระบุข้อความ ดังนี้

๑. ชื่อประเภทหรือชนิดของข้าวสารบรรจุถุง
๒. วิธีการใช้ หรือวิธีการหุงต้ม

ในกรณีที่มีการผสมหรือเจือปนข้าวสารอื่นนอกจากที่ระบุ
ชื่อประเภท หรือชนิดของข้าวสารนั้นในฉลาก ให้ระบุจำนวน
และชนิดของข้าวสารอื่นที่เป็นส่วนผสมหรือเจือปนนั้นไว้ใน
ฉลากด้วย





ตัวอย่างฉลากสินค้า

ข้าวขาวหอมมะลิ 100%

วิธีการหุงต้ม

ชาน้ำ 1 ครั้ง ข้าว 1 ส่วน ต่อน้ำ 1.2 ส่วน

หลังข้าวสุก พักไว้ 10 นาที

ข้อแนะนำ ถ้าต้องการให้ข้าวนิ่มมากขึ้นปรับ

ปริมาณ น้ำเพิ่มขึ้นหรือต้องการให้ข้าวสวย

ยิ่งขึ้น (นิ่มน้อย) ปรับปริมาณน้ำลดลง

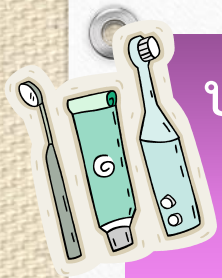
วิธีเก็บรักษา ควรเก็บไว้ในที่มีอากาศไม่อับชื้น

ราคา 250 บาท น้ำหนักสุทธิ 5 กิโลกรัม



ผลิตโดย บริษัท ข้าวไทย จำกัด
12/15 ถนนดาริพัฒนา
ตำบลบ้านคลอง อำเภอเมือง
จังหวัดพิษณุโลก

ผลิต 20/06/58

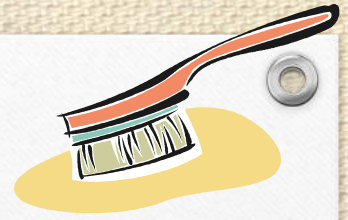


ประกาศคณะกรรมการว่าด้วยฉลาก ฉบับที่ ๑๑ (พ.ศ. ๒๕๔๕)
และ ฉบับที่ ๓๓ (พ.ศ. ๒๕๕๕)
เรื่อง ให้แปรงสีฟันเป็นสินค้าที่ควบคุมฉลาก

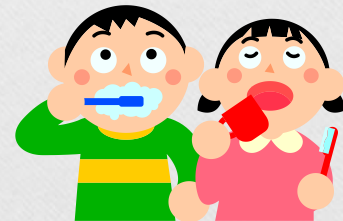
ให้ระบุข้อความดังต่อไปนี้ไว้ในฉลาก

- ▶ ลักษณะขนแปรง เช่น มนกลม เรียวแหลม รูปโดม ปลายตัด หรืออื่นๆ
- ▶ ชนิดของขนแปรง เช่น นุ่มพิเศษ นุ่มปานกลาง หรือแข็ง
- ▶ วัสดุที่ใช้ทำด้ามแปรงและขนแปรงสีฟัน
- ▶ วิธีใช้ เช่น ให้แปรงฟันอย่างน้อยวันละ 2 ครั้ง





- ▶ ข้อแนะนำ เช่น ควรเปลี่ยนแปรงสีฟัน เมื่อขนแปรงเริ่มบาน และล้างแปรงให้สะอาดหลังใช้และเก็บในที่แห้ง
- ▶ ช่วงอายุเด็กซึ่งใช้แปรงสีฟันได้อย่างเหมาะสม
เช่น เริ่มมีฟันถึง ๓ ปี หรือ ๓ปี ถึง ๖ ปี หรือ ๖ปี ถึง ๑๒ ปี



ตัวอย่างฉลากสินค้า

แปรงสีฟัน

ชนิดของขนแปรง นุ่มปานกลาง

ลักษณะขนแปรงเป็นเรียวแหลมผลิตจากพีพี

ด้ามแปรงทำจากพลาสติก

วิธีใช้ ใช้แปรงฟันอย่างน้อยวันละ 2 ครั้ง

ข้อแนะนำ ควรเปลี่ยนแปรงสีฟันเมื่อ

ขนแปรงเริ่มบาน

บรรจุ 1 ด้าน

ราคา 89 บาท ผลิต: 12 ก.ย. 57

ผลิตโดย บริษัท ไอโอ จำกัด

199 ถนนบางนา-ตราด

เขตบางนา กรุงเทพฯ



แปรงสีฟันเด็ก

เหมาะสำหรับเด็กอายุ 12-24 เดือน หรือ เด็กที่มีฟัน 8 ซี่ขึ้นไป

ลักษณะขนแปรงมนกลม

ขนแปรงทำจากไนลอน ชนิดอ่อนนุ่ม

วัสดุด้ามแปรงทำจากพลาสติก

วิธีใช้ ใช้แปรงฟันอย่างน้อยวันละ ๒ ครั้ง

ข้อแนะนำ ควรเปลี่ยนแปรงสีฟันเมื่อ

ขนแปรงเริ่มบาน

ประเทศที่ผลิต ประเทศเกาหลี

วันเดือนปีที่ผลิต 25 มิ.ย. 57

นำเข้าโดย บริษัท รักฟันสวย จำกัด

999 ถนนสุขุมวิท 101 แขวงบางนา

เขตบางนา กรุงเทพฯ ราคา 109 บาท



ประกาศคณะกรรมการว่าด้วยฉลาก ฉบับที่ ๑๙ (พ.ศ. ๒๕๔๘)
เรื่อง ให้ที่นอนเป็นสินค้าที่ควบคุมฉลาก

ฉลากที่นอนต้องมีขนาดไม่ต่ำกว่า ๖x๘ นิ้ว
และแสดงให้เห็นและอ่านได้ชัดเจน
โดยต้อง ระบุรายละเอียดต่อไปนี้ด้วย

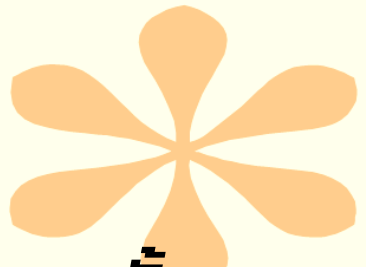


- ชื่อประเภทหรือชนิดของที่นอน เช่น
ที่นอนสปริง ที่นอนฟองน้ำ ที่นอนยางพารา ฯลฯ

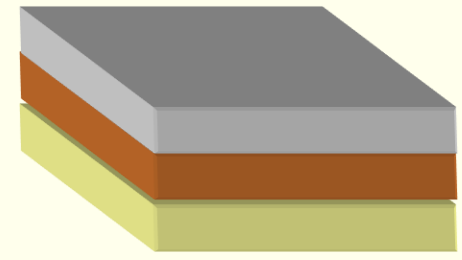
- วัสดุที่ใช้ในการผลิต

หากมีหลายชนิดต้องแสดงข้อความและภาพตัดขวางของที่นอน
ที่แสดงให้เห็นวัสดุหลักที่ใช้ในการผลิต เช่น สปริง ไยมะพร้าว
ยางพาราหรือวัสดุอื่นๆ

ตัวอย่างฉลากที่นอน



ที่นอนชั้นสปริงยางพารา



----- ผ้ารีวเทา
----- โยยางพารา
----- ชั้นสปริง

ผู้นำเข้า บริษัท สตาร์นอน จำกัด

19 หมู่ 3 ต.บางรักน้อย อ.บางบัวทอง นนทบุรี

ผลิตในประเทศสหรัฐอเมริกา

ใช้ผ้ารีวเทา โยยางพารา และสปริงเป็นวัสดุในการผลิต

ขนาด 3.5 นิ้ว x 6 ฟุต x 8 ฟุต

ข้อแนะนำและวิธีใช้ ใช้รองรับน้ำหนักขณะที่ท่านต้องการพักผ่อน

ไม่ควรกระโดดทับ หรือกระแทกที่นอนอย่างรุนแรง

ผลิต 16 มี.ค. 48

ราคา 10,300 บาท



6"

8"

ประกาศคณะกรรมการว่าด้วยฉลาก ฉบับที่ ๒๓ (พ.ศ. ๒๕๕๐)
เรื่อง ให้ชุดสังฆทานและชุดไทยธรรมเป็นสินค้าที่ควบคุมฉลาก

โดยให้ระบุข้อความดังต่อไปนี้ด้วย

- (๑) คำว่า “ชุดสังฆทาน หรือชุดไทยธรรม”
- (๒) รายการสินค้าที่ระบุขนาด มิติ ปริมาณ ปริมาตร น้ำหนัก จำนวน และราคาของสินค้า แต่ละรายการ
- (๓) ชื่อและสถานที่ตั้งของผู้ผลิตหรือผู้จำหน่ายชุดสังฆทานหรือชุดไทยธรรม
- (๔) วันเดือนปีที่หมดอายุ หรือวันเดือนปีที่ควรใช้ก่อน ของสินค้าใดสินค้าหนึ่ง ที่นำมารวมนั้นระบุไว้เร็วที่สุด
- (๕) วันเดือนปีที่บรรจุ
- (๖) ราคารวมชุดจัดบรรจุที่ระบุหน่วยเป็นบาท



ชุดสังฆทานหรือชุดไทยธรรมใดที่มีการนำสินค้าที่อาจทำปฏิกิริยากันจนทำให้มี สี กลิ่น หรือรส เปลี่ยนแปลงไป ซึ่งอาจเป็นอันตรายแก่ผู้บริโภค เนื่องในการใช้หรือโดยสภาพของสินค้านั้นได้ ให้ระบุคำเตือนในฉลาก เช่น ใบชา ข้าวสาร สบู่ และผงซักฟอก อาจทำปฏิกิริยากัน จนทำให้มีสี กลิ่น หรือรส เปลี่ยนแปลงไป ซึ่งอาจเป็นอันตรายแก่ผู้บริโภค เนื่องในการใช้ หรือโดยสภาพของสินค้านั้นได้ ดังนั้น ผู้ใช้ควรแยกสินค้าที่อาจทำปฏิกิริยากันได้นั้นออกจากกันโดยเร็ว



ชุดสังฆทาน หรือชุดไทยธรรม

๑.	ถังพลาสติก ๒.๕ ลิตร พร้อมฝาปิด	๑ ใบ	ราคา	๔๐ บาท
๒.	ผ้าอาบน้ำฝน ผ้าธรรมดา ขนาดมาตรฐาน	๑ ผืน	ราคา	๔๕ บาท
๓.	รูปเทียนแก้วทอง ๑ กล่อง (รูป ๕ ดอก เทียนเล็ก ๒ เล่ม)	๑ กล่อง	ราคา	๓ บาท
๔.	ไม้ขีดไฟพญานาค ๑ กล่องเล็ก (๕๐ ก้าน)	๑ กล่อง	ราคา	๒ บาท
๕.	สบู่ลัทธิ ๘๕ กรัม	๑ ก้อน	ราคา	๙ บาท
๖.	ใบชา	๑ กล่อง	ราคา	๒๕ บาท
๗.	ข้าวสาร	๑ กก.	ราคา	๖๙ บาท
	ค่าบริการจัดชุดสังฆทาน		ราคา	๒๐ บาท

ราคารวมชุดจัดบรรจุ ๒๑๓บาท

วันเดือนปีที่บรรจุ/...../.....

วันเดือนปีที่หมดอายุ/วันเดือนปีที่ควรใช้ก่อนของสินค้าใดสินค้าหนึ่งที่น่ามารวมนั้นระบุว่า
เร็วที่สุด...../...../.....

ผลิต/จำหน่ายโดย.....เลขที่.....ถนน.....

แขวง.....เขต.....จังหวัด.....รหัสไปรษณีย์.....โทรศัพท์.....

คำเตือน ใบชา ข้าวสาร สบู่ และผงซักฟอก อาจทำปฏิกิริยา จนทำให้มีสี กลิ่น หรือรส เปลี่ยนแปลง
ไป ซึ่งอาจเป็นอันตรายแก่ผู้บริโภค เนื่องในการใช้ หรือโดยสภาพของสินค้า
นั้นได้ ดังนั้น ผู้ใช้ควรแยกสินค้าที่อาจทำปฏิกิริยากันได้นั้นออกจากกันโดยเร็ว





ประกาศคณะกรรมการว่าด้วยฉลาก ฉบับที่ ๖ (พ.ศ. ๒๕๔๔)

และฉบับที่ ๑๓ (พ.ศ. ๒๕๔๖)

เรื่อง ให้ทองรูปพรรณเป็นสินค้าที่ควบคุมฉลาก



ให้ระบุข้อความ ดังนี้

(๑) ชื่อประเภทหรือชนิดของทองรูปพรรณ ในกรณีที่เป็นทองรูปพรรณที่
สั่งหรือนำเข้ามาในราชอาณาจักรเพื่อขาย ให้ระบุชื่อประเทศที่ผลิตด้วย

(๒) ชื่อและสถานที่ประกอบการหรือเครื่องหมายการค้าที่จดทะเบียนใน
ประเทศไทยของผู้ผลิตเพื่อขายหรือของผู้สั่งหรือนำเข้ามาใน
ราชอาณาจักรเพื่อขายแล้วแต่กรณี

(๓) ปริมาณความบริสุทธิ์ของทองรูปพรรณ โดยระบุหน่วยเป็นกะรัต
หรือเปอร์เซ็นต์ หรือร้อยละ หรือใช้สัญลักษณ์ K หรือ % แทนก็ได้



ประกาศคณะกรรมการว่าด้วยฉลาก ฉบับที่ ๖ (พ.ศ. ๒๕๔๔)

และฉบับที่ ๑๓ (พ.ศ. ๒๕๔๖)

เรื่อง ให้ทองรูปพรรณเป็นสินค้าที่ควบคุมฉลาก



ให้ระบุข้อความ ดังนี้

(๔) น้ำหนักทองรูปพรรณ โดยระบุหน่วยเป็นกรัม หรือใช้สัญลักษณ์ ก. หรือ g แทนก็ได้

(๕) ราคาให้ระบุเป็นเงินสกุลไทย และจะระบุเป็นเงินสกุลอื่น หรือใช้สัญลักษณ์ของสกุลเงินแทนก็ได้

(๖) ราคารับซื้อคืนทองรูปพรรณขั้นต่ำ ตามที่สมาคมค้าทองคำ ประกาศ

กรณีน้ำหนักต่ำกว่า 10 กรัม



สร้อยข้อมือทองคำ

น้ำหนัก 7.58 กรัม (2 สลึง)

ผลิตจากทองแท่งบริสุทธิ์ 96.5%

ความบริสุทธิ์ทองคำหลังหลอมรวมน้ำประสานทอง

ไม่น้อยกว่า 92.5%

ค่าแรง 300 - 500 บาท

ห้างทอง สุขใจ

เลขที่ 123 ถนนราชดำเนิน

แขวงดุสิต เขตดุสิต

กรุงเทพฯ 10500

ราคาทองคำแท่งวันนี้

ซื้อเข้า บาทละ 20,300 บาท

ขายออก บาทละ 20,400 บาท

ราคารับซื้อคืนทองรูปพรรณ บาทละ 19,285 บาท

ติดไว้ภายในร้าน
(ในที่ที่สามารถมองเห็นได้ชัดเจน)
โดยทำป้ายขนาด A4

ติดไว้หน้าร้าน/ภายในร้าน
(สามารถมองเห็นได้ชัดเจน)



กรณีน้ำหนักตั้งแต่ 10 กรัม ขึ้นไป

สร้อยข้อมือทองคำ
น้ำหนัก 15.16 กรัม (1 บาท)
ผลิตจากทองแท่งบริสุทธิ์ 96.5%
ความบริสุทธิ์ทองคำหลังหลอมรวมน้ำประสานทอง
ไม่น้อยกว่า 93.5%
ค่าแรง 300 - 500 บาท

ห้างทอง สุขใจ
เลขที่ 123 ถนนราชดำเนิน
แขวงดุสิต เขตดุสิต
กรุงเทพฯ 10500

ติดไว้ในร้าน
(ในที่ที่สามารถมองเห็นได้ชัดเจน)
โดยทำป้ายขนาด A4

ราคาทองคำแท่งวันนี้

ซื้อเข้า	บาทละ	20,300 บาท
ขายออก	บาทละ	20,400 บาท
ราคารับซื้อคืนทองรูปพรรณ	บาทละ	19,285 บาท

ติดไว้หน้าร้าน/ภายในร้าน
(สามารถมองเห็นได้ชัดเจน)

ประกาศคณะกรรมการว่าด้วยฉลาก ฉบับที่ ๓๕ (พ.ศ. ๒๕๕๖) เรื่อง ให้รถยนต์ใช้แล้วเป็นสินค้าที่ควบคุมฉลาก

ให้ระบุข้อความดังนี้

1. ชื่อ ประเภทหรือชนิดของสินค้า
2. ชื่อและสถานที่ประกอบการของผู้ขาย
3. ขนาดหรือน้ำหนัก
4. สมุดคู่มือการบำรุงรักษา (ถ้ามี)
5. รุ่นปี
6. ราคา โดยระบุหน่วยเป็นบาท



7. วันจดทะเบียน

8. เลขทะเบียน

9. เลขตัวรถ

10. เลขเครื่องยนต์

11. ยี่ห้อรถ

12. ยี่ห้อเครื่อง

13. สี

14. ชนิดของเชื้อเพลิง

15. ลำดับของเจ้าของรถ



ขนาดตัวอักษรไม่ต่ำกว่า
1 เซนติเมตร
และให้เป็นไปตามที่ปรากฏ
ในรายการจดทะเบียนตาม
กฎหมายว่าด้วยรถยนต์
ตั้งแต่วันที่จดทะเบียน
จนถึงวันจำหน่าย

16. ภาระผูกพันของรถยนต์ที่มีอยู่
ในวันจำหน่าย (ถ้ามี)
17. ข้อมูลการประสพภัย
เช่น ถูกชน ถูกน้ำท่วม (ถ้ามี)
18. กรณีที่ถูกน้ำท่วมให้ระบุระดับ
ของน้ำที่ท่วมตัวรถยนต์ เช่น
ระดับพื้นรถยนต์ ระดับเบาะ
รถยนต์ ระดับไมล์แผงนวม
หน้าปิด ท่วมทั้งคัน
19. ระยะทางการใช้งาน หรือชั่วโมง
ในการทำงานของรถ



ขนาดตัวอักษรไม่ต่ำกว่า
1 เซนติเมตร
และให้เป็นไปตามที่ปรากฏ
ในรายการจดทะเบียนตาม
กฎหมายว่าด้วยรถยนต์
ตั้งแต่วันที่จดทะเบียน
จนถึงวันจำหน่าย



ชื่อประเภทหรือชนิดสินค้า รถยนต์นั่งส่วนบุคคลไม่เกิน 7 คน (รถยนต์ใช้แล้ว) ผู้ประกอบธุรกิจ ศูนย์รวมรถยนต์ เกษภา ออโต้
สถานที่ตั้งของผู้ประกอบธุรกิจ 99/1 ซอยเฉลิมพงษ์ แขวงวิภาวดี เขตจอมทอง กทม. ขนาด/ปริมาณ 4 สูบ 1794 ซีซี
สมุดคู่มือการบำรุงรักษา (ถ้ามี) - รุ่นปี พ.ศ. 2547 (2004) ราคา 350,000 บาท

วันที่จดทะเบียน 16 กันยายน 2547

เลขทะเบียน ศค 3288 กทม. เลขเครื่องยนต์ 1ZZ4362270

เลขตัวรถ MR053ZEC207023924 ยี่ห้อรถ TOYOTA

ยี่ห้อเครื่องยนต์ TOYOTA สี เทา เชื้อเพลิง เบนซิน

เจ้าของรถลำดับที่ 2. นายใจดี สู้เสื่อ

ภาระผูกพันของรถยนต์ที่มีอยู่ในวันจำหน่าย (ถ้ามี) -

ข้อมูลการประสบกัย (ถ้ามี) น้ำท่วม (ระดับพื้นรถยนต์)

ระยะทางในการใช้รถ 125,000 กม.

หมายเหตุ รายการที่เป็นตัวใหญ่จะต้องใช้ตัวอักษรที่มีขนาดไม่ต่ำกว่า 1 เซนติเมตร

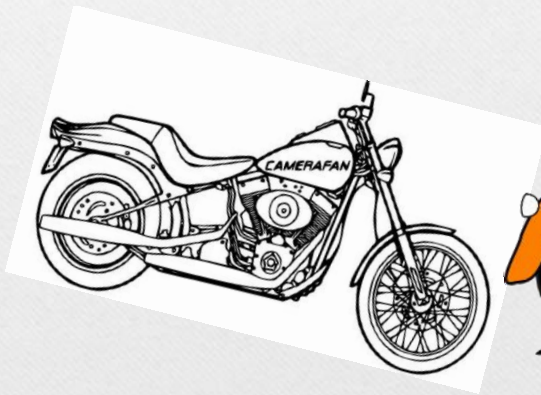
ประกาศคณะกรรมการว่าด้วยฉลาก

ฉบับที่ ๔๐ (พ.ศ. ๒๕๖๐)

เรื่อง ให้รถจักรยานยนต์เป็นสินค้าที่ควบคุมฉลาก



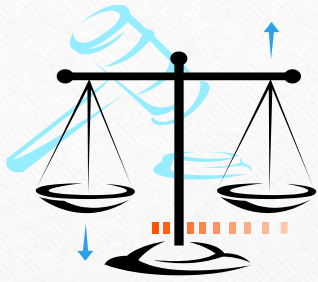
“รถจักรยานยนต์” หมายความว่า รถที่เดินด้วยกำลังเครื่องยนต์
กำลังไฟฟ้าหรือพลังงานอื่น และมีล้อไม่เกินสองล้อ ถ้ามีพ่วงข้าง
มีล้อเพิ่มอีกไม่เกินหนึ่งล้อ และให้หมายความรวมถึงรถจักรยาน
ที่ติดเครื่องยนต์ด้วย



คำเตือน

“อาจถึงตายหรือพิการ หากไม่สวมหมวกนิรภัย
และไม่ควรให้เด็กที่เท้ายังไม่ถึงที่วางเท้าโดยสาร”

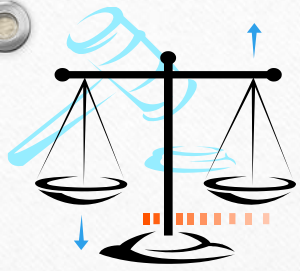
ข้อความที่เป็น คำเตือน “ต้องใช้ตัวอักษรขนาดไม่ต่ำกว่า ๓ มิลลิเมตร
โดยใช้สีตัดกับสีพื้นสำหรับแสดงไว้ที่คู่มือการใช้งานรถจักรยานยนต์
และแสดงไว้ในลักษณะคงทนถาวรที่บริเวณถังน้ำมันหรือบริเวณอื่น
ของรถจักรยานยนต์ ที่ผู้ใช้งานรถจักรยานยนต์สามารถเห็นและอ่านได้อย่าง
ชัดเจน”



มาตรา ๕๒

ขายสินค้าที่ควบคุมฉลากโดยไม่มีฉลาก หรือ
มีฉลากแต่การแสดงฉลากไม่ถูกต้อง
ระวางโทษจำคุกไม่เกิน ๖ เดือน
หรือปรับไม่เกิน ๑ แสนบาท หรือทั้งจำทั้งปรับ
กรณีเป็นการกระทำของผู้ผลิตหรือผู้ส่งหรือผู้นำเข้า
ระวางโทษจำคุกไม่เกิน ๑ ปี
หรือปรับไม่เกิน ๒ แสนบาท หรือทั้งจำทั้งปรับ

กรณีฉลากเป็นเท็จ



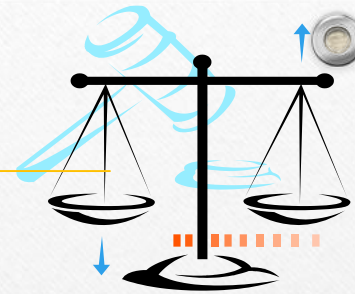
มาตรา ๔๗

มีเจตนาก่อให้เกิดความเข้าใจผิดในแหล่งกำเนิด สภาพ คุณภาพ ปริมาณ หรือสาระสำคัญประการอื่นอันเกี่ยวกับสินค้าไม่ว่าจะเป็นของตนเองหรือผู้อื่น โดยใช้ฉลากที่มีข้อความอันเป็นเท็จหรือข้อความที่รู้หรือควรรู้อยู่แล้วว่าอาจก่อให้เกิดความเข้าใจผิด ระวังโทษจำคุกไม่เกิน ๖ เดือน หรือปรับไม่เกิน ๑๐๐,๐๐๐ บาท หรือทั้งจำทั้งปรับ

กรณีกระทำความผิดซ้ำอีก ระวังโทษจำคุก ไม่เกิน ๑ ปี หรือปรับไม่เกิน ๒๐๐,๐๐๐ บาท หรือทั้งจำทั้งปรับ

มาตรา 59

กรณีผู้กระทำผิด เป็น



-นิติบุคคล

-กรรมการหรือผู้จัดการ

-หรือผู้รับผิดชอบ

ในการดำเนินงานของนิติบุคคลนั้น ๆ

“ ต้องรับโทษด้วย...

...เว้นแต่จะพิสูจน์ได้ว่าไม่มีส่วนในการกระทำความผิด ”

กองทุนรองผู้บริโภคดีานฉลาก

E-mail : Ocpb_label@Hotmail.com

โทรศัพท์ 0-2143-0387-9

โทรสาร 0-2143-9768
